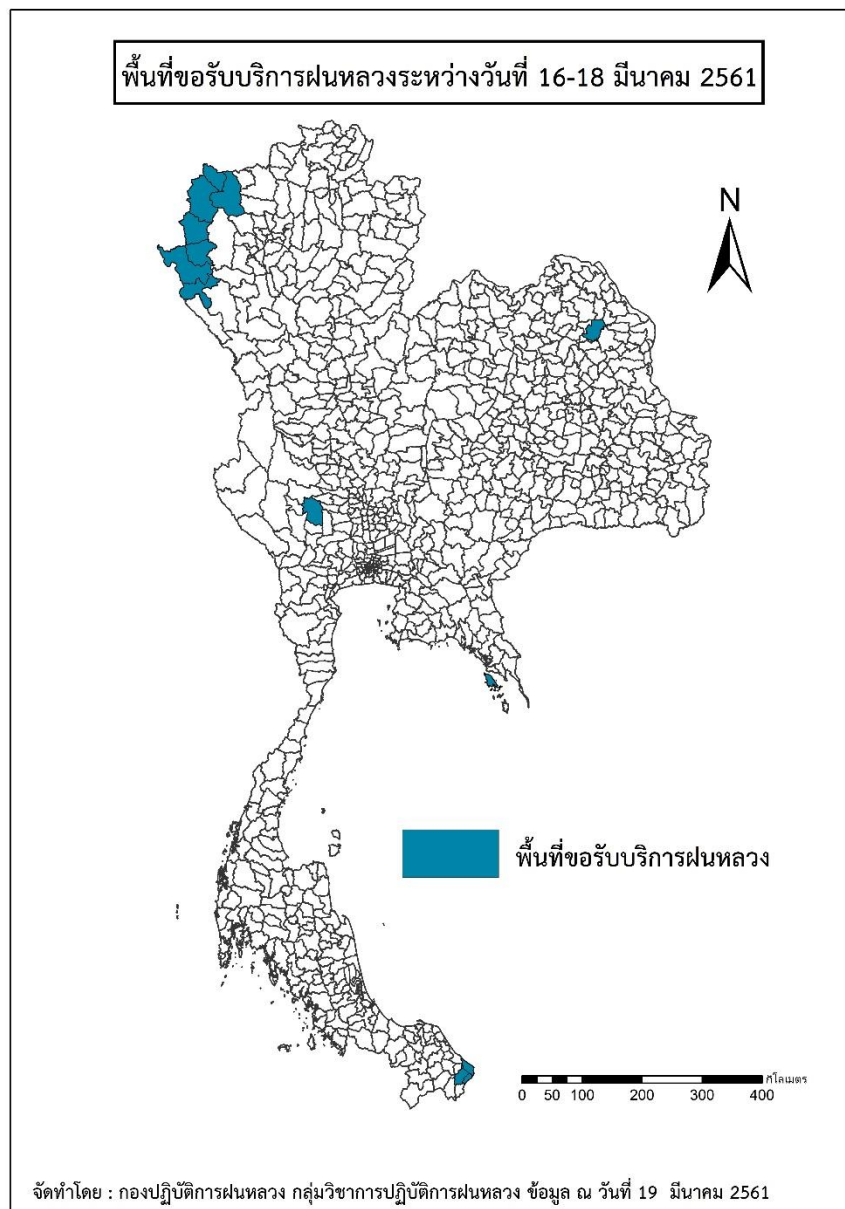




รายงานสถานการณ์ภัยแล้งและภัยพิบัติ ฉบับที่ 18
ประจำวันที่ 19 มีนาคม 2561
และผลการปฏิบัติการฝนหลวงประจำวันที่ 18 มีนาคม 2561
กลุ่มวิชาการปฏิบัติการฝนหลวง กองปฏิบัติการฝนหลวงกรมฝนหลวงและการบินเกษตร
royalrainmaking_academic@hotmail.com

๐ พื้นที่ขอรับบริการฝนหลวง (วันที่ 16 - 18 มีนาคม 2561)

ภาค	รายชื่อจังหวัด (อำเภอ) ที่มีผู้ขอรับบริการ	จำนวนผู้ขอรับบริการ (ราย)
เหนือ	แม่ฮ่องสอน (ขุนยวม ปางมะผ้า ปาย สบเมย เมืองแม่ฮ่องสอน แม่ลาน้อย แม่สะเรียง)	1
กลาง	กาญจนบุรี (เลาขวัญ)	1
ตะวันออกเฉียงเหนือ	สกลนคร (พรรณานิคม)	1
ตะวันออก	ตราด (เกาะช้าง)	1
ใต้	นราธิวาส (ตากใบ สุโหงปาดี สุโหงโก-ลก)	1
รวม	5 จังหวัด (13 อำเภอ)	5



๑ สถานการณ์ภาวะหมอกควันในเขตกรุงเทพมหานคร

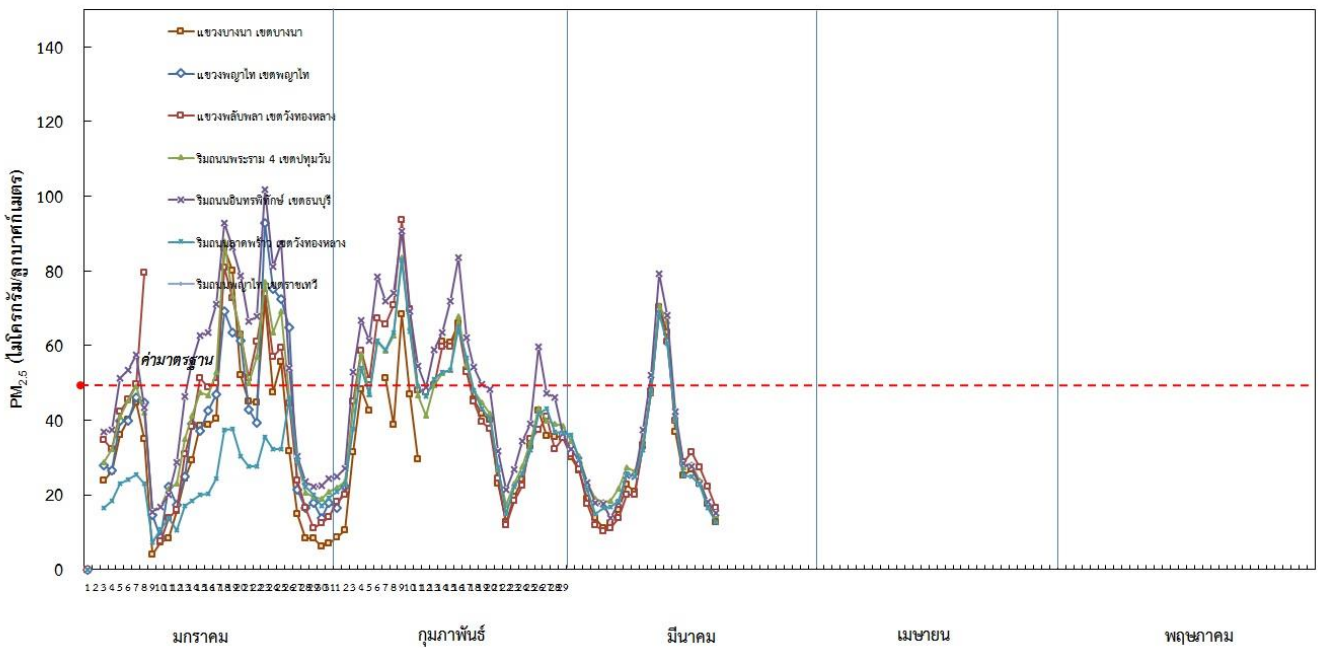
ตารางค่า PM_{2.5} ในเขตกรุงเทพมหานคร (เวลา 08.00 น.) 5 วันที่ผ่านมา มีค่าดังนี้

จังหวัด	ชื่อสถานี	ค่า PM _{2.5} ¹					คุณภาพอากาศ
		15 มี.ค.	16 มี.ค.	17 มี.ค.	18 มี.ค.	19 มี.ค.	
กรุงเทพฯ	แขวงบางนา เขตบางนา (05t)	37	25	23	18	13	ไม่เกินค่ามาตรฐาน
	แขวงพลับพลา เขตวังทองหลาง (61t)	40	29	27	22	17	ไม่เกินค่ามาตรฐาน
	ริมถนนพระราม 4 เขตปทุมวัน (50t)	40	27	24	18	15	ไม่เกินค่ามาตรฐาน
	ริมถนนอินทรพิทักษ์ เขตธนบุรี (52t)	42	28	23	18	15	ไม่เกินค่ามาตรฐาน
	ริมถนนลาดพร้าว เขตวังทองหลาง (53t)	40	25	23	16	13	ไม่เกินค่ามาตรฐาน

ที่มา: กรมควบคุมมลพิษ

๑ กราฟแสดงแนวโน้มค่า PM_{2.5} ในเขตกรุงเทพมหานคร ตั้งแต่วันที่ 1 มกราคม - 19 มีนาคม 2561

กราฟแสดงค่าเฉลี่ย 24 ชั่วโมงของ PM_{2.5} ในเขตกรุงเทพมหานคร ณ เวลา 08.00 น. ตั้งแต่วันที่ 1 มกราคม 2561 - ปัจจุบัน



¹PM_{2.5} คือ ปริมาณฝุ่นละอองขนาดไม่เกิน 2.5 ไมครอน มาตรฐานค่าเฉลี่ย 24 ชั่วโมง ต้องไม่เกิน 50 ไมโครกรัมต่อลูกบาศก์เมตร

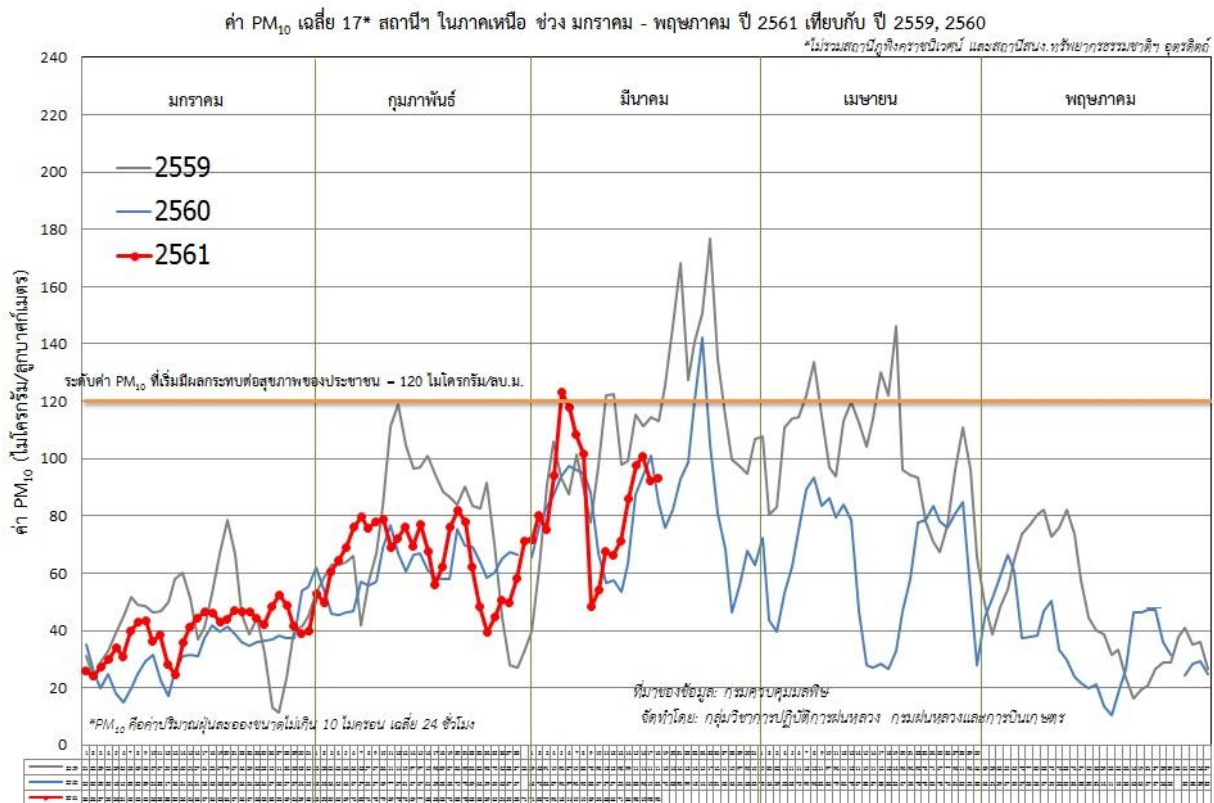
๑ สถานการณ์ภาวะหมอกควันในพื้นที่ภาคเหนือ

ตารางค่า PM₁₀ ในพื้นที่ภาคเหนือ (เวลา 09.00 น.) 5 วันที่ผ่านมา มีค่าดังนี้

จังหวัด	ชื่อสถานี	ค่า PM ₁₀ ²					คุณภาพอากาศ
		15 มี.ค.	16 มี.ค.	17 มี.ค.	18 มี.ค.	19 มี.ค.	
ภาคเหนือ							
จ.เชียงราย	ต.เวียง อ.เมือง	58	78	96	77	67	ไม่เกินค่ามาตรฐาน
	ต.เวียงพางคำ อ.แม่สาย	65	85	93	83	73	ไม่เกินค่ามาตรฐาน
จ.เชียงใหม่	ต.ช้างเผือก อ.เมือง	104	121	124	125	118	ไม่เกินค่ามาตรฐาน
	ต.ศรีภูมิ อ.เมือง	76	88	98	101	101	ไม่เกินค่ามาตรฐาน
	ต.สุเทพ อ.เมือง* (Mobile)	88	96	101	106	90	ไม่เกินค่ามาตรฐาน
	ต.ช่างเคิ่ง อ.แม่แจ่ม (Mobile)	78	74	84	92	71	ไม่เกินค่ามาตรฐาน
จ.ลำปาง	ต.พระบาท อ.เมือง	102	112	116	95	117	ไม่เกินค่ามาตรฐาน
	ต.สบป่าด อ.แม่เมาะ	84	71	81	74	95	ไม่เกินค่ามาตรฐาน
	ต.บ้านดง อ.แม่เมาะ	80	77	82	64	97	ไม่เกินค่ามาตรฐาน
	ต.แม่เมาะ อ.แม่เมาะ	101	115	99	85	111	ไม่เกินค่ามาตรฐาน
จ.ลำพูน	ต.ในเมือง อ.เมือง	80	105	101	105	82	ไม่เกินค่ามาตรฐาน
จ.แม่ฮ่องสอน	ต.จองคำ อ.เมือง	85	106	101	110	102	ไม่เกินค่ามาตรฐาน
จ.น่าน	ต.ในเวียง อ.เมือง	78	96	94	79	71	ไม่เกินค่ามาตรฐาน
	ต.ห้วยโก๋น อ.เฉลิมพระเกียรติ	64	82	84	65	57	ไม่เกินค่ามาตรฐาน
จ.แพร่	ต.นาจักร อ.เมือง	108	112	97	87	98	ไม่เกินค่ามาตรฐาน
จ.พะเยา	ต.เวียง อ.เมือง	72	90	106	79	77	ไม่เกินค่ามาตรฐาน
จ.ตาก	ต.แม่ปะ อ.แม่สอด	127	123	133	140	112	ไม่เกินค่ามาตรฐาน

ที่มา: กรมควบคุมมลพิษ

๑ กราฟแสดงแนวโน้มค่า PM₁₀ ในภาคเหนือ ตั้งแต่วันที่ 1 มกราคม - 19 มีนาคม 2561



²PM₁₀ คือ ปริมาณฝุ่นละอองขนาดไม่เกิน 10 ไมครอน มาตรฐานค่าเฉลี่ย 24 ชั่วโมง ต้องไม่เกิน 120 ไมโครกรัมต่อลูกบาศก์เมตร

๑ สถานการณ์ปริมาณน้ำเก็บกักในอ่างเก็บน้ำที่สำคัญ

	ความจุของอ่างที่ รนก. ³ (ล้าน ลบ.ม.)	ปริมาณน้ำในอ่างฯ (%)				ปริมาตรน้ำไหลลงอ่างฯ (ล้าน ลบ.ม.)	ปริมาตรน้ำไหลลงอ่างสะสม ⁴ (ล้าน ลบ.ม.)	ระดับน้ำ
		15 มี.ค.	16 มี.ค.	17 มี.ค.	18 มี.ค.	18 มี.ค.		
ภาคเหนือ						5.92	731.79	
- ภูมิพล(ตาก)	13,462	65	65	65	64	0.00	188.78	-
- สิริกิติ์(อุตรดิตถ์)	9,510	66	66	66	66	5.04	375.77	-
- แม่จัน(เชียงใหม่)	265	83	82	82	81	0.05	7.00	-
- แม่กวางฯ(เชียงใหม่)	263	36	36	36	36	0.20	23.37	ต่ำกว่า 40%
- กิวลม(ลำปาง)	106	74	73	73	71	0.63	87.13	-
- กิวคอง(ลำปาง)	170	73	73	73	72	0.00	5.46	-
- แควน้อยฯ(พิษณุโลก)	939	56	56	56	55	0.00	44.28	-
- แม่มอก(ลำปาง)	110	43	42	42	41	0.47	54.30	ต่ำกว่า 50%
ภาคตะวันออกเฉียงเหนือ						1.84	262.39	
- ห้วยหลวง(อุดรธานี)	135	57	57	57	55	0.00	0.90	-
- น้ำอูน(สกลนคร)	520	62	62	62	61	0.00	10.14	-
- น้ำพุง(สกลนคร)	166	58	58	58	57	0.00	11.94	-
- จุฬารามย์(ชัยภูมิ)	164	72	71	71	71	0.03	12.91	-
- อุบลรัตน์(ขอนแก่น)	2,431	57	57	57	56	1.35	83.63	-
- ลำปาว(กาฬสินธุ์)	1,980	61	61	61	60	0.00	40.36	-
- ลำตะคอง(นครราชสีมา)	314	56	56	56	55	0.06	19.84	-
- ลำพระเพลิง(นครราชสีมา)	110	79	78	78	77	0.20	7.86	-
- มูลบย(นครราชสีมา)	141	65	64	64	64	0.03	8.18	-
- ลำแซะ(นครราชสีมา)	275	54	53	53	52	0.00	3.79	-
- ลำน้ำรอง(บุรีรัมย์)	121	56	56	56	55	0.00	1.47	-
- สิรินคร(อุบลราชธานี)	1,966	64	64	64	63	0.17	61.37	-
- ลำปลายมาศ(นครราชสีมา)	98	74	74	74	74	0.00	-	-
ภาคกลาง						2.08	506.74	
- ป่าสักฯ(ลพบุรี)	960	52	51	51	51	0.00	82.07	-
- ทับเสลา(อุทัยธานี)	160	57	57	57	57	0.00	0.61	-
- กระเสียว(สุพรรณบุรี)	240	107	107	107	106	0.00	12.15	-
- ศรีนครินทร์(กาญจนบุรี)	17,745	84	84	84	84	2.08	295.60	-
- วชิราลงกรณ์(กาญจนบุรี)	8,860	66	65	65	65	0.00	116.31	-
ภาคตะวันออก						3.19	62.39	
- ชุนด่านฯ(นครนายก)	224	54	54	54	53	0.00	0.97	-
- คลองสิียด(ฉะเชิงเทรา)	420	45	44	44	44	0.00	5.70	ต่ำกว่า 50%
- บางพระ(ชลบุรี)	117	68	68	68	68	0.17	8.03	-
- หนองปลาไหล(ระยอง)	164	78	78	78	79	0.75	26.41	-
- ประแสร์(ระยอง)	295	72	72	72	72	0.45	18.79	-
- นฤปดินทรจินดา(ปราจีนบุรี)	295	43	42	42	42	0.00	2.49	-
- พระปรัง(สระแก้ว)	97	57	57	57	57	0.00	-	-
- ดอกกราย(ระยอง)	71	81	80	81	81	1.58	-	-
- คลองพระพุทธ(จันทบุรี)	70	86	85	85	85	0.24	-	-
- คลองหลวง รัชชโลทร(ชลบุรี)	98	74	74	74	74	0.00	-	-
ภาคใต้						18.42	730.91	
- แก่งกระเจา(เพชรบุรี)	710	50	50	50	49	0.46	53.84	ต่ำกว่า 50%
- ปราณบุรี(ประจวบคีรีขันธ์)	347	67	67	67	66	0.09	29.00	-
- รัชชประภา(สุราษฎร์ธานี)	5,639	74	74	74	74	14.52	204.42	-
- บางกลาง(ยะลา)	1,454	93	93	93	93	3.35	443.65	-

³รณก. = ระดับน้ำเก็บกัก,ที่มา: กรมชลประทาน

⁴ปริมาตรน้ำไหลลงอ่างสะสมตั้งแต่วันที่ 1 มกราคม 2561 ถึงปัจจุบัน

การพยากรณ์อากาศและสภาพอากาศประจำวัน

๑ ลักษณะอากาศทั่วไปและการพยากรณ์อากาศ ประจำวันที่ 19 มีนาคม 2561 (เวลา 06.00 น.)

ลักษณะอากาศทั่วไป	
<p>พยากรณ์อากาศ 24 ชั่วโมงข้างหน้า ประเทศไทยตอนบนมีอากาศร้อนโดยทั่วไป และมีฝนฟ้าคะนองเกิดขึ้นบางพื้นที่บริเวณภาคเหนือ ภาคตะวันออกเฉียงเหนือ ภาคตะวันออก และภาคใต้ อนึ่ง ในช่วงวันที่ 20-23 มีนาคม 2561 บริเวณความกดอากาศสูงจากประเทศจีนจะแผ่ลงมาปกคลุมประเทศไทยตอนบนและทะเลจีนใต้ ในขณะที่ประเทศไทยมีอากาศร้อน ทำให้บริเวณดังกล่าวมีพายุฤดูร้อนเกิดขึ้น โดยมีลักษณะของพายุฝนฟ้าคะนอง ลมกระโชกแรง กับมีลูกเห็บตกบางพื้นที่ รวมถึงฟ้าผ่า โดยภาคตะวันออกเฉียงเหนือและภาคตะวันออกจะได้รับผลกระทบในวันที่ 20 มีนาคม 2561 ส่วนภาคเหนือ ภาคกลาง รวมทั้งกรุงเทพมหานครและปริมณฑล จะได้รับผลกระทบในวันถัดไป (21 มีนาคม 2561) จึงขอให้ประชาชนในบริเวณดังกล่าวระวังอันตรายจากพายุฤดูร้อนที่จะเกิดขึ้น โดยหลีกเลี่ยงการอยู่ในที่โล่งแจ้ง ใต้ต้นไม้ใหญ่ และป้ายโฆษณาที่ไม่แข็งแรง รวมถึงอันตรายจากฟ้าผ่า สำหรับเกษตรกรควรเตรียมการป้องกันและระวังความเสียหายที่จะเกิดต่อผลผลิตทางการเกษตรไว้ด้วย</p> <p>ลักษณะสำคัญทางอุตุนิยมวิทยา หย่อมความกดอากาศต่ำเนื่องจากความร้อนปกคลุมประเทศไทยตอนบน ทำให้บริเวณดังกล่าวมีอากาศร้อนโดยทั่วไป ในขณะที่ลมตะวันออกเฉียงใต้พัดนำความชื้นจากทะเลจีนใต้เข้ามาปกคลุมภาคตะวันออกเฉียงเหนือและภาคตะวันออกเฉียงเหนือ ลักษณะเช่นนี้ทำให้บริเวณดังกล่าวมีฝนฟ้าคะนองบางพื้นที่ในระยะนี้</p>	
การพยากรณ์อากาศรายภาค	
ภาคเหนือ	อากาศร้อน กับมีฟ้าหลัวในตอนกลางวัน โดยมีฝนฟ้าคะนอง ร้อยละ 10 ของพื้นที่ ส่วนมากบริเวณจังหวัดเชียงใหม่ เชียงราย และพะเยา อุณหภูมิต่ำสุด 19-23 องศาเซลเซียส อุณหภูมิสูงสุด 34-38 องศาเซลเซียส ลมใต้ ความเร็ว 10-25 กม./ชม.
ภาคกลาง	อากาศร้อน กับมีฟ้าหลัวในตอนกลางวัน อุณหภูมิต่ำสุด 22-25 องศาเซลเซียส อุณหภูมิสูงสุด 35-38 องศาเซลเซียส ลมใต้ ความเร็ว 10-25 กม./ชม.
ภาคตะวันออกเฉียงเหนือ	อากาศร้อน กับมีฝนฟ้าคะนอง ร้อยละ 20 ของพื้นที่ ส่วนมากบริเวณจังหวัดอำนาจเจริญ ยโสธร ศรีสะเกษ และอุบลราชธานี อุณหภูมิต่ำสุด 21-25 องศาเซลเซียส อุณหภูมิสูงสุด 35-38 องศาเซลเซียส ลมตะวันออกเฉียงใต้ ความเร็ว 10-25 กม./ชม.
ภาคตะวันออก	มีเมฆบางส่วน กับมีฝนฟ้าคะนอง ร้อยละ 30 ของพื้นที่ ส่วนมากบริเวณจังหวัดฉะเชิงเทรา ชลบุรี ระยอง จันทบุรี และตราด อุณหภูมิต่ำสุด 25-27 องศาเซลเซียส อุณหภูมิสูงสุด 32-36 องศาเซลเซียส ลมตะวันออกเฉียงใต้ ความเร็ว 10-30 กม./ชม. ทะเลมีคลื่นต่ำกว่า 1 เมตร
ภาคใต้ฝั่งตะวันออก	มีเมฆบางส่วน กับมีฝนฟ้าคะนอง ร้อยละ 10 ของพื้นที่ ส่วนมากบริเวณจังหวัดสงขลา ปัตตานี ยะลา และนราธิวาส อุณหภูมิต่ำสุด 21-26 องศาเซลเซียส อุณหภูมิสูงสุด 31-35 องศาเซลเซียส ลมตะวันออก ความเร็ว 15-30 กม./ชม. ทะเลมีคลื่นสูงประมาณ 1 เมตร
ภาคใต้ฝั่งตะวันตก	มีเมฆบางส่วน กับมีฝนฟ้าคะนอง ร้อยละ 10 ของพื้นที่ ส่วนมากบริเวณจังหวัดกระบี่ ตรัง และสตูล อุณหภูมิต่ำสุด 20-26 องศาเซลเซียส อุณหภูมิสูงสุด 33-37 องศาเซลเซียส ลมตะวันออก ความเร็ว 10-30 กม./ชม. ทะเลมีคลื่นต่ำกว่า 1 เมตร
กรุงเทพมหานครและปริมณฑล	มีเมฆบางส่วน กับมีฝนฟ้าคะนอง ร้อยละ 10 ของพื้นที่ อุณหภูมิต่ำสุด 24-27 องศาเซลเซียส อุณหภูมิสูงสุด 32-37 องศาเซลเซียส ลมใต้ ความเร็ว 10-30 กม./ชม.

ที่มา: กรมอุตุนิยมวิทยา

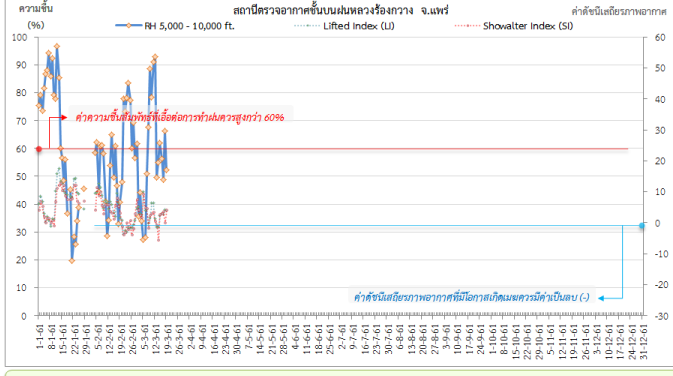
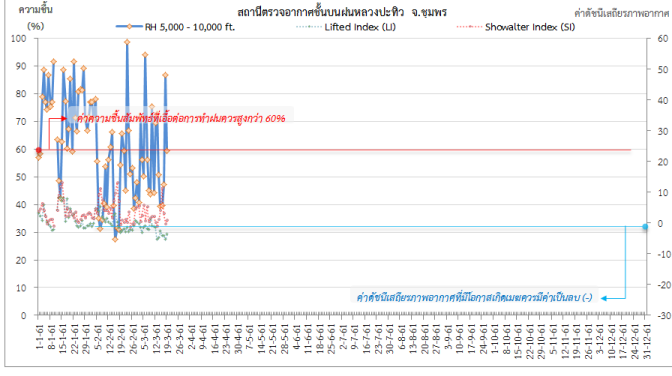
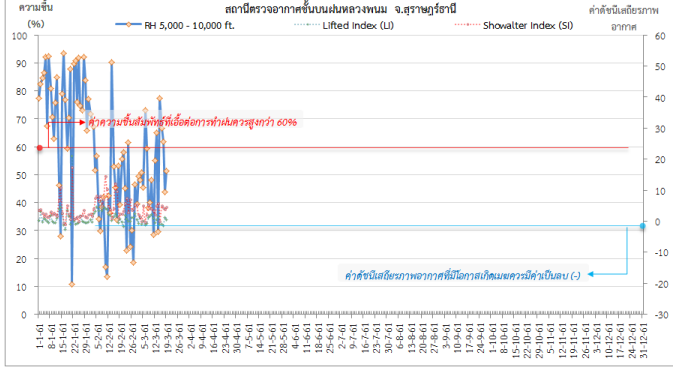
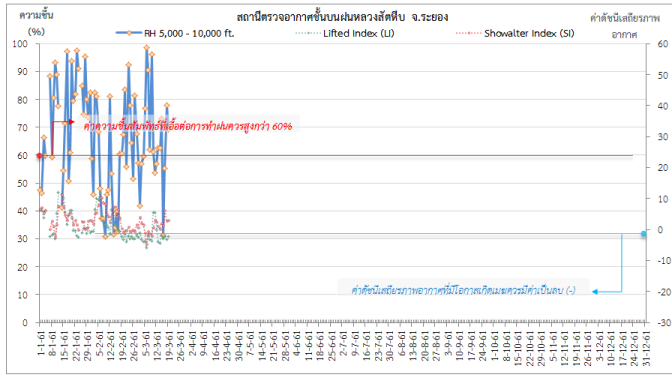
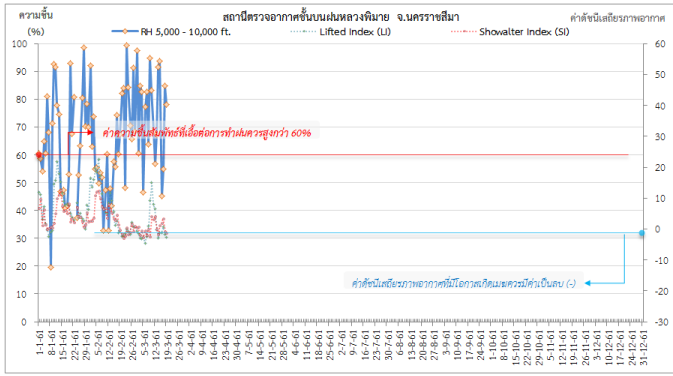
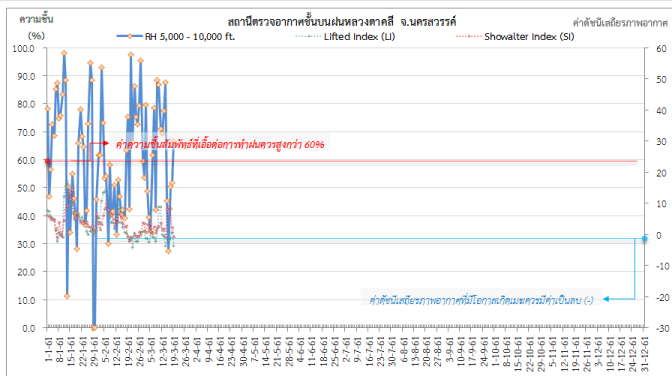
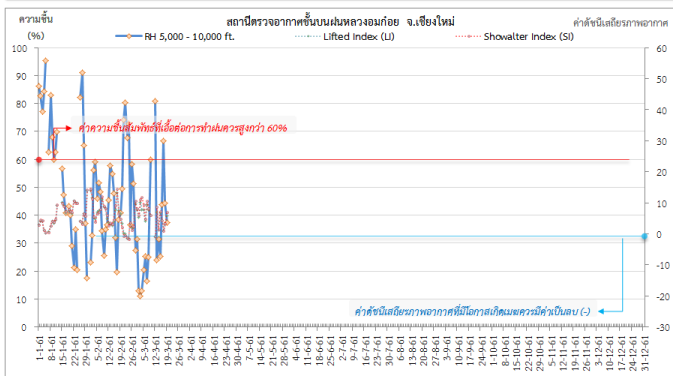
๑ ข้อมูลความชื้นจากการตรวจอากาศชั้นบน (Sounding) ระยะเวลาสูง 5,000 - 10,000 ฟุต

ภาค	สถานีตรวจอากาศ	ความชื้นสัมพัทธ์ (%)					เสถียรภาพอากาศ
		15 มี.ค.	16 มี.ค.	17 มี.ค.	18 มี.ค.	19 มี.ค.	
ภาคเหนือ	สถานีเรดาร์ฝนหลวงอมก๋อย	25.3	43.9	66.7	44.3	37.3	เสถียรภาพ
	สถานีตรวจอากาศเคลื่อนที่ร่องกวาง	61.9	56.4	48.8	66.2	52.4	เสถียรภาพ
ภาคกลาง	สถานีเรดาร์ฝนหลวงตาคี	45.4	27.3	50.4	51.8	66.5	ไม่เสถียรภาพ
ภาคตะวันออกเฉียงเหนือ	สถานีเรดาร์ฝนหลวงพิมาย	93.7	45.2	54.9	84.7	78.0	ไม่เสถียรภาพ
ภาคตะวันออก	สถานีเรดาร์ฝนหลวงสัทธิษ	73.1	31.3	55.2	77.8	69.4	เสถียรภาพ
ภาคใต้	สถานีเรดาร์ฝนหลวงพนม	77.3	66.7	61.8	43.8	51.2	เสถียรภาพ
	สถานีตรวจอากาศเคลื่อนที่ปะทิว	39.4	39.6	47.1	86.6	59.3	เสถียรภาพ

หมายเหตุ : สภาพอากาศมีเสถียรภาพ(Stable) หมายถึงสภาพอากาศที่มีโอกาสน้อยหรือไม่มีโอกาสในการเกิดเมฆในแนวตั้งเพื่อพัฒนาตัวกลายเป็นกลุ่มฝน
สภาพอากาศไม่มีเสถียรภาพ(Unstable) หมายถึงสภาพอากาศที่มีโอกาสเกิดเมฆในแนวตั้งและพัฒนาตัวเป็นกลุ่มฝนได้

๑ กราฟแสดงแนวโน้มความชื้นอากาศชั้นบนและดัชนีเสถียรภาพอากาศ (ระหว่างวันที่ 1 มกราคม - 19 มีนาคม 2561)

กราฟแสดงผลตรวจอากาศชั้นบน (ระยะ 5,000 - 10,000 ฟุต) ตั้งแต่วันที่ 1 มกราคม 2561 - ปัจจุบัน



หมายเหตุ

- ระยะความสูง 5,000-10,000 ฟุต เป็นระดับพาดานบินในการปฏิบัติการฝนหลวง (ระดับฐานเมฆ)

- ความชื้นสัมพัทธ์ที่เอื้อต่อการปฏิบัติการฝนหลวงควรมีค่าสูงกว่าร้อยละ 60 ขึ้นไป

การปฏิบัติการฝนหลวงประจำวัน

๑ สรุปผลปฏิบัติการฝนหลวงประจำวัน ที่ 18 มีนาคม 2561

ภาค/หน่วยฯ	หน่วยปฏิบัติการ (หน่วย)	เครื่องบิน ผล./ทอ. (ลำ)	จำนวนเที่ยวบิน (เที่ยว)	จำนวนชั่วโมงบิน (ชั่วโมง)	ปริมาณการใช้สารฝนหลวง (ตัน/นัต)	จังหวัดที่มีการรายงานฝนตก (จำนวนจังหวัด/อ่างเก็บน้ำเป้าหมาย)
เหนือ	2	6/-	1	2:10	0.00	-/-
- เชียงใหม่	1	3/-	0	0:00	0.0	ไม่ปฏิบัติการฝนหลวง เนื่องจากเมฆในพื้นที่เป้าหมายก่อตัวเล็กน้อยบางส่วน มีลักษณะทรงตัวไม่พัฒนาตัวทางแนวตั้งและสลายตัวลดลง
- พิษณุโลก	1	3/-	1	2:10	0.00	ขึ้นปฏิบัติการยับยั้งความรุนแรงพายุลูกเห็บในพื้นที่ จ.มหาสารคาม จ.ร้อยเอ็ด และ จ.กาฬสินธุ์ (พื้นที่เผ่าระวัง) แต่ขณะบินปฏิบัติการในพื้นที่เป้าหมายกลุ่มเมฆในพื้นที่นั้นไม่เข้าเงื่อนไขการเกิดลูกเห็บ
กลาง	2	6/-	0	0:00	0.0	-/-
- นครสวรรค์	1	3/-	0	0:00	0.0	ไม่ปฏิบัติการฝนหลวง เนื่องจากอากาศมีลักษณะทรงตัว ความชื้นสัมพัทธ์ต่ำกว่า 60% ตั้งแต่ระดับ 3,000 ฟุตขึ้นไป ส่งผลให้กลุ่มเมฆในพื้นที่เป้าหมายไม่พัฒนาตัว
- กาญจนบุรี	1	3/-	0	0:00	0.0	ไม่ปฏิบัติการฝนหลวง เนื่องจากอากาศมีลักษณะทรงตัว ความชื้นสัมพัทธ์ตั้งแต่ระดับ 6,000 ฟุตขึ้นไปต่ำกว่า 60% ส่งผลให้ไม่มีเมฆคิวมูลัสก่อตัวในพื้นที่เป้าหมาย
ตะวันออกเฉียงเหนือ	1	2/-	0	0:00	0.0	-/-
- ขอนแก่น	1	2/-	0	0:00	0.0	ไม่ปฏิบัติการฝนหลวง เนื่องจาก กลุ่มเมฆในพื้นที่เป้าหมายก่อตัวเล็กน้อย และสลายตัวค่อนข้างเร็ว
ตะวันออก	1	3/-	6	8:35	4.30	3/1
- จันทบุรี	1	3/-	6	8:35	4.30	มีฝนตกเล็กน้อยถึงปานกลาง บริเวณพื้นที่ จ.ฉะเชิงเทรา(ท่าตะเกียบ) จ.จันทบุรี(สอยดาว โป่งน้ำร้อน) จ.สระแก้ว(วังน้ำเย็น วังสมบูรณ์ คลองหาด) และพื้นที่ลุ่มรับน้ำอ่างเก็บน้ำคลองสิียด
ใต้	1	3/-	6	8:05	4.20	-/2
- หัวหิน	1	3/-	6	8:05	4.20	มีฝนตกเล็กน้อย บริเวณพื้นที่ลุ่มรับน้ำเขื่อนแก่งกระจาน และเขื่อนปราณบุรี
รวม	7	20/-	13	18:50	8.50	3/3

๑ สรุปผลรวมปฏิบัติการตั้งแต่เริ่มตั้งหน่วยปฏิบัติการฝนหลวง (1 มีนาคม - 18 มีนาคม 2561)

ตั้งแต่เริ่มตั้งหน่วยปฏิบัติการฝนหลวง เมื่อวันที่ 1 มีนาคม - 18 มีนาคม 2561 มีการขึ้นปฏิบัติการฝนหลวง จำนวน 13 วัน มีวันฝนตกจากการปฏิบัติการฝนหลวงคิดเป็นร้อยละ 89.62 ขึ้นปฏิบัติงานจำนวน 165 เที่ยวบิน (250:10 ชั่วโมงบิน) ปริมาณการใช้สารฝนหลวง 118.00 ตัน พลุซิลเวอร์ไอโอไดต์สำหรับภารกิจปฏิบัติการฝนหลวง จำนวน 80 นัด จังหวัดที่มีรายงานฝนตกรวม 25 จังหวัด

ภาค - ศูนย์/หน่วยปฏิบัติการฯ	ขึ้นบิน (วัน)	ฝนตก (วัน)	จำนวน เที่ยวบิน (เที่ยว)	จำนวน ชั่วโมงบิน (ชั่วโมง)	ปริมาณ สารฝนหลวง (ตัน/Agl, CaCl ₂ นัด (ทำฝน)/Agl นัด (ยับยั้งลูกเห็บ))	จังหวัดที่มีรายงานฝนตก (ทั้งการสังเกตด้วยสายตา/การ ตรวจวัดด้วยเรดาร์ และ เครื่องวัดน้ำฝนอัตโนมัติ)	ปริมาตร น้ำไหลลง อ่างเก็บน้ำสะสม (ล้าน ลบ.ม.)
เหนือ	8	4	28	56:20	21.50/80	10 จังหวัด	-
- เชียงใหม่ (เปิดหน่วยฯ 1 มี.ค. 61 เป็นต้นไป)	4	2	14	29:05	14.00	บริเวณที่มีฝนตก ได้แก่ เชียงใหม่ แม่ฮ่องสอน ลำปาง ลำพูน ตาก (5 จังหวัด)	-
- พิษณุโลก (เปิดหน่วยฯ 1 มี.ค. 61 เป็นต้นไป)	8	4	14	27:15	7.50/80	บริเวณที่มีฝนตก ได้แก่ กำแพงเพชร เชียงใหม่ ตาก พิจิตร เพชรบูรณ์ แพร่ ลำปาง นครสวรรค์ ชัยภูมิ (9 จังหวัด)	-
กลาง	4	4	27	41:40	19.80	6 จังหวัด	3.61
- นครสวรรค์ (เปิดหน่วยฯ 1 มี.ค. 61 เป็นต้นไป)	3	3	9	15:55	7.20	บริเวณที่มีฝนตก ได้แก่ ลพบุรี อุทัยธานี สมุทรสาคร (3 จังหวัด)	ศรีนครินทร์ 3.61
- กาญจนบุรี (เปิดหน่วยฯ 6 มี.ค. 61 เป็นต้นไป)	4	4	18	25:45	12.60	บริเวณที่มีฝนตก ได้แก่ กาญจนบุรี นครปฐม กรุงเทพมหานคร สมุทรสาคร (4 จังหวัด)	-
ตะวันออกเฉียงเหนือ	4	3	10	21:40	8.00	2 จังหวัด	0.36
- ขอนแก่น (เปิดหน่วยฯ 1 มี.ค. 61 เป็นต้นไป)	4	3	10	21:40	8.00	บริเวณที่มีฝนตก ได้แก่ นครราชสีมา ชัยภูมิ (2 จังหวัด)	ลำตะคอง 0.36
ตะวันออก	12	12	63	84:30	42.80	5 จังหวัด	0.58
- จันทบุรี (เปิดหน่วยฯ 1 มี.ค. 61 เป็นต้นไป)	12	12	63	84:30	42.80	บริเวณที่มีฝนตก ได้แก่ จันทบุรี สระแก้ว ฉะเชิงเทรา ชลบุรี ระยอง (5 จังหวัด)	คลองพระพุทธร 0.039 ดอกกราย 0.545
ใต้	7	6	37	46:00	25.90	2 จังหวัด	2.30
- หัวหิน (เปิดหน่วยฯ 1 มี.ค. 61 เป็นต้นไป)	7	6	37	46:00	25.90	บริเวณที่มีฝนตก ได้แก่ ประจวบคีรีขันธ์ เพชรบุรี (2 จังหวัด)	แก่งกระจาน 1.76 ปราณบุรี 0.54

กลุ่มวิชาการปฏิบัติการฝนหลวง กองปฏิบัติการฝนหลวง กรมฝนหลวงและการบินเกษตร